



Sy denne smukke Bargello-quilt ved at følge den trinvisse vejledning. Den er nem at sy, og det er en vidunderlig quilt. Du skal bare vide, hvordan man bruger en rulleskærer og en lineal, og hvordan man syr en ¼"-søm.

Bargello-quilt

(For let øvede)
Omtrentlig størrelse: 122 x 135 cm

Først skal du vælge farver til quilten. Du kan enten vælge farver magen til dem, der er brugt til denne quilt, eller vælge farver blandt stof, som du allerede har derhjemme. Du kan vælge en enkelt farvepalet helt i blåt eller vælge to farvepaletter og vælge en lys, en mellem, og en mørk nuance. Hvis du syr en quilt til dine børn, kan du bruge alle mulige farver. Husk, at farverne på stoffet skal flyde ind i hinanden. Bomuldsstof er mest velegnet.

Det skal du bruge

SMARTER BY PFAFF™ C1100 Pro symaskine

Sytråd

Gütermann Sulky brodértråd i rayon

Sytråd, der passer til quilten.

Stof og ideer:

Til denne quilt skal du bruge stof i elleve forskellige farver. Du skal bruge følgende mængder af hver farve:

• Stof nr. 1 (1 farve)	60 x 114 cm
• Stof nr. 2-10 (9 forskellige farver)	20 x 114 cm
• Stof nr. 11 (1 farve)	40 x 114 cm
• Bagstykke (vælg en farve fra quilten)	135 x 145 cm

• Smal bort (vælg en farve fra quilten)	25 x 114 cm
• Bred bort (vælg en farve fra quilten)	40 x 114 cm
• Kantebånd	25 x 114 cm
• Tyndt bomuldspladevat	125 x 135 cm

- Sikkerhedsnåle til "rining"
- Sømometer nr. 4016663-01
- Rulleskærer, Deluxe 45 mm
- Quiltelineal
- Skæreunderlag

SMARTER BY PFAFF™ tilbehør

Quiltebord

¼"-quiltefod nr. 820926-096

Stitch-in-Ditch-fod nr. 820925-096

eller gennemsigtig Stitch-in-Ditch-fod nr. 820882-096

Frihåndsfod med åben tå

1/4"-quiltefod med lineal nr. 820924-096

Hvis du ønsker flere oplysninger om tilbehør, skal du gå ind på www.smarterbypfaff.com.

Klipning:

(Tillæg et sømrum på 6 mm)

Klip stof nr. 1 ud i seks strimler fra kant til kant i hele stoffets bredde. Hver strimmel skal være 10 cm bred. Hermed får du 6 strimler, som er ca. 114 cm lange.

Klip stof nr. 2-10 ud i to strimler af hver farve fra kant til kant i hele stoffets bredde. Hver strimmel skal være 10 cm bred. Hermed får du 18 strimler, som er ca. 114 cm lange.

Klip stof nr. 11 ud i fire strimler fra kant til kant i hele stoffets bredde. Hver strimmel skal være 10 cm bred. Hermed får du 4 strimler, som er ca. 114 cm lange.

Så har du i alt 28 strimler, hvilket er nok til at lave to tunneler.

Sy forstykket, inden du klipper quiltens borter og bagstykket. Når forstykket er færdigt, kan du måle quilten, så borterne bliver den rigtige størrelse.

Smal bort (farve nr. 4)

Klip 5 strimler på 4,5 cm x 110 cm. Klip derefter en af strimlerne, så du har nok stof til de længere sider, som måler 4,5 cm x 125 cm. Klip den i to stykker. Sy strimlerne sammen ret mod ret på skrå.

Stor bort (farve nr. 6)

Klip 5 stykker på 7,5 x 110 cm. Mål stykkerne ud, og sy dem, så de passer til længden af hver side af quilten. For at lave sammenføjede skrå hjørner skal du tilføje bredden af kantebåndet i starten og slutningen af hvert stykke.

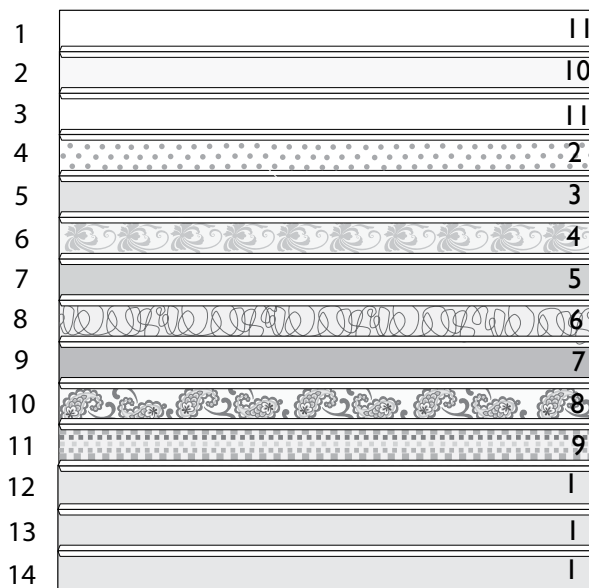
Bagstykke (farve nr. 6)

Klip to stykker ud fra kant til kant i hele stoffets bredde. Klip stykket, så det bliver 120 cm langt.

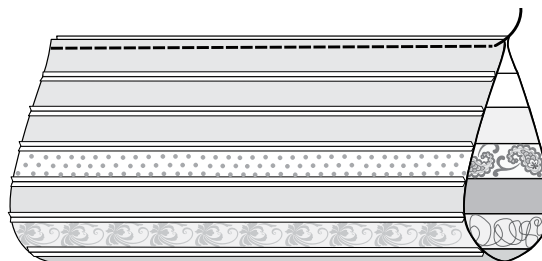
Samlevejledning

1. Du skal nu lave to stofrør. Læg strimlerne ud i et sribet design, så der er én af hver farve stof. Gå fra lys til mørk til lys eller omvendt. Hvert stykke

stof behøver ikke at matche eller passe pænt til alle de andre stykker, men hvert stykke stof skal komplementere det stof, det grænser op til. Læg 14 strimler ud i et flot mønster (eller brug dette mønster) til hvert rør.



2. Tråd symaskinen med sytråd som over- og undertråd. Monter ¼"-quiltetod nr. 820926-096.
3. Sy strimlerne sammen med et sømrum på 6 mm for at lave ét stykke sribet stof.
4. Pres alle sømmene i samme retning.
5. Nu skal der laves to rør, som derefter skal klippes ud i ringe. Fold det sribede stof på midten. Sy strimlerne sammen, så der dannes et sribet rør. Alle sømrummene er på ydersiden.

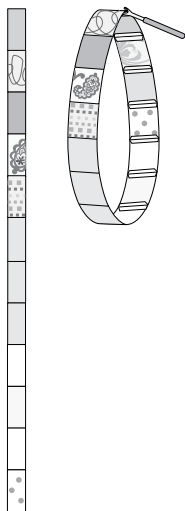


6. Læg rørene på bordet eller på skæreunderlaget, så sømmene løber vandret. Klip stoffet på den lodrette led for at danne en række ringe. For at lave dette design skal du klippe ringene i følgende bredder:

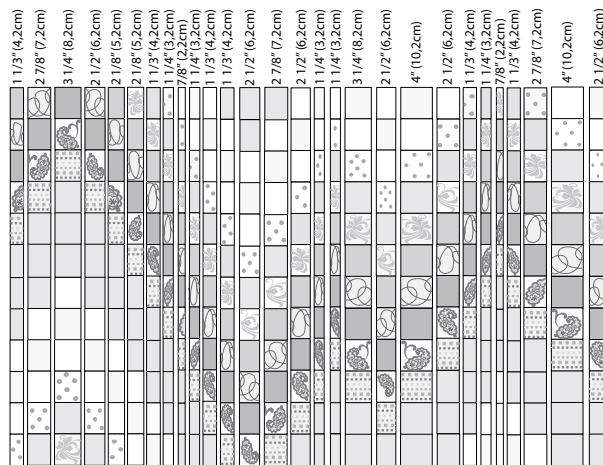
2 ringe	2,2 cm
5 ringe	3,2 cm
6 ringe	4,2 cm
2 ringe	5,2 cm
5 ringe	6,2 cm
4 ringe	7,2 cm
2 ringe	8,2 cm
2 ringe	10,2 cm

Nu har du i alt 28 ringe.

7. Sørg for at holde de forskellige bredder for sig. Anbring strimlerne i 8 bunker, hvor du skriver målet på et stykke papir. Vend retten ud på alle ringene.
8. Tag en ring fra stakken med ringe på 4,2 cm. Vælg en stoffarve, som skal være stoffet i øverste venstre hjørne af quilten. Brug en sømopsprætter til at opsprætte øverste søm på den udvalgte firkant. Brug sømopsprætteren til at fjerne de to sidste firkanter. Behold 12 firkanter. Pres sømrummet med fingrene, så det ligger fladt.
9. Sæt denne strimmel fast på en designvæg med en knappenål, så den firkant, der skal være øverste hjørne, er øverst.
10. Vælg en anden ring, som har en anden bredde end den første. Til dette design er der valgt en ring fra bunken af ringe med en bredde på 7,2 cm. Find samme hjørnestof på denne anden ring, og gør denne hjørnefirkant til anden firkant fra oven. Fjern de to sidste firkanter.
11. Brug sømopsprætteren til at opsprætte øverste søm på den udvalgte firkant.

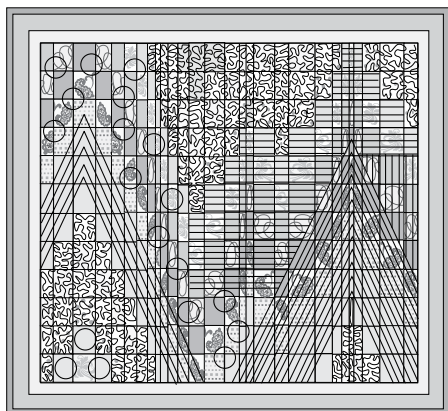


12. Herefter anbringes den anden strimmel på designvæggen, således at stoffirkanten på strimmel nummer 2 er én firkant under samme stoffirkant på første strimmel. Se nedenstående illustration. Strimlerne til quilten sammensættes på følgende måde:

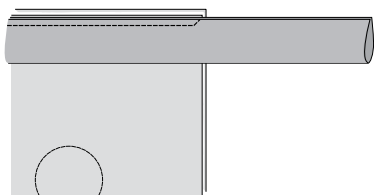


13. Når du er færdig med at sammensætte forstykket efter dine egne præferencer, skal du lade strimlerne sidde på designvæggen, indtil du skal sy dem. Start med at sy første og anden strimmel sammen. Bliv ved med at tilføje strimler, indtil du har fjernet dem alle fra designvæggen i den rigtige rækkefølge, og du er færdig med bargello-quilten. Brug et sømrum på 6 mm, når du syr strimlerne sammen.
14. Mål quilten kanter. Klip de små borter (farve nr. 4) i henhold til målene. Du skal klippe 5 stykker på 4,5 x 110 cm i stoffets fulde bredde til denne quilt. Stykkernes længde vil passe perfekt til quilten korte sider. Til den lange side skal du sy de tre stykker sammen og klippe dem på midten for at tilpasse længden. Sy stykkerne sammen ret mod ret på skrå.
15. Anbring de længere bortstykker ret mod ret på de to modsatte sider af bargello-forstykket. Følg vejledningen til de korte stykker for at lave et sammenføjjet skrå hjørne. Sæt knappenåle i, og sy stoffet. Pres.
16. Gentag trin 14-15, men gør borten 7,5 cm bred.
17. Sæt bagstykkerne sammen, ret mod ret. Sæt dem sammen med knappenåle, og sy dem med en ligesøm. Pres.
18. Sæt quilten forstykke, pladevat og bagstykke samme, så der dannes en quilte-sandwich. Sørg for, at den ligger fladt og jævnt. Sørg for, at alle lagene flugter langs kanterne.
19. Brug sikkerhedsnåle til at holde quiltestykkerne sammen. Tråd maskinen med gennemsigtig tråd som overtråd, og brug en sytråd, der matcher, som undertråd. Brug den gennemsigtige Stitch-in-Ditch-fod nr. 820882-096, når du skal sy i sømfuren. Sørg for at aktivere DFS™-systemet med indbygget overtransportør.

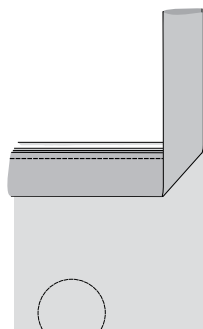
20. Brug frihåndsfoden med åben tå til at frihåndsqulte. Deaktiver DFS™-systemet. Fjern trykfodsholderen, og monter frihåndsfoden med åben tå. Sænk transportøren ved at fjerne tilbehørsæsken og skubbe armen til transportøren mod højre. Vælg en ligesøm. Fremfør stoffet med hånden, mens der holdes en jævn hastighed. Husk, at eftersom transportøren er sænket, skal du fremføre stoffet manuelt. For at få jævne sømme skal stoffet flyttes med en jævn og ensartet bevægelse.
21. Der er også lavet lige linjer, der er formet med en skarp kant langs bølgerne. Brug kant-/quiltestyret, som er meget nyttigt, når der sys lige linjer. Fjern sikkerhedsnålene, efterhånden som du syr.



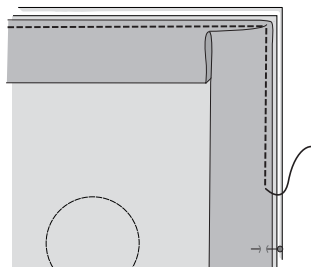
22. Tråd symaskinen med matchende brodertråd som over- og undertråd. Sy en pyntesøm langs den brede bort. Til denne quilt er der brugt søm nr. 46 fra menu D.
23. Skær quiltsens kanter rene, og mål siderne. Klip 5 cm brede strimler til kantebånd. Sy strimlerne til kantebåndet sammen, så der dannes én lang strimmel. Hold kantebåndets rå kanter, så de flugter med forstykkets rå kant. Sæt kantebåndets rå kanter sammen med forstykkets rå kant, så de flugter. Sæt kantebåndet fast på quiltsens bagstykke med knappenåle, og sy langs siderne. Start ca. 20-25 cm fra den foldede ende af kantebåndet.
24. Stands i hjørnet. Stop med at sy 6 mm fra hjørnet, og sy tilbage. Fjern quilten fra maskinen.



25. Fold kantebåndet op. Fold kantebåndet tilbage mod sig selv, så det er vinkelret på den søm, du lige har syet.



26. Fold kantebåndet ned. Denne gang skal du folde kantebåndet, så folden på kantebåndet flugter med den rå kant på den søm, du lige har syet, og tilpasse de rå kanter på det ikke-syede kantebånd med den næste kant på quilten. Start ved quiltsens kant, og sy kantebåndet fast med en ligesøm hen til næste side af quilten. Gentag dette i hvert hjørne af quilten.



27. Når du er tilbage ved udgangspunktet, skal du sørge for, at start- og slutpunktet passer sammen. Klip kantebåndet til med et sømrum.
28. Fold enden af kantebåndet ud, og glat quiltekanten ud. Fold det afsluttende kantebånd tilbage mod sig selv for at få en pæn afslutning. Læg den foldede ende af det indledende kantebånd hen over det afsluttende kantebånd. Sæt dem sammen med knappenåle, og sy.
29. Fold kantebåndet omkring forstykkets rå kanter. Pres det, og sæt det fast med knappenåle. Sy fra toppen af quilten med en ligesøm, og brug den gennemsigtige ¼"-quiltefod med lineal for at få en topstikning med en perfekt afstand fra kanten af kantebåndet.

30. Pres bargello-quilten.

Så er du færdig!

