



Dekorativ jakke

Sy denne flotte jakke med smukke detaljer langs halskanten, fronten og lommerne. Du skal bruge Burda-mønster 7634 som grundlæggende mønster. Vi har anvendt B-mønstret og foretaget et par justeringer af mønstret. Følg den trinvisse vejledning nedenfor.

Det skal du bruge

SMARTER BY PFAFF® C1100 Pro symaskine
Robison Anton tykkelse 40. Rayonbrodértråd
Sytråd, der passer til stoffet
INSPIRA™ dobbeltnål 1,6 mm, størrelse 80,
6200737-96
INSPIRA™ rivbart stabiliseringsmateriale

SMARTER BY PFAFF™ tilbehør

Paspoleringsfod 820532-096

Stof og ideer:

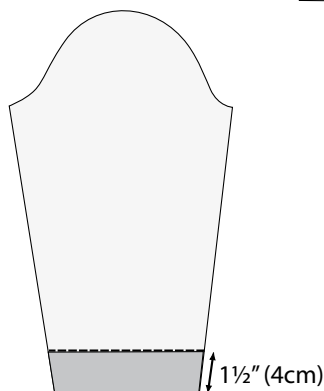
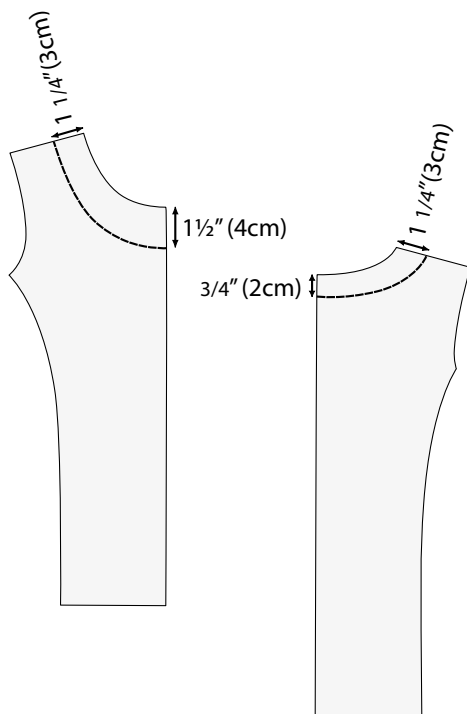
Lyst lærredsstof til jakken (se mønstret).
Turkisfarvet thaisilke til halskanten, 10 cm.
Broderet silke til fronten, 10 cm.
Satin til kantning, 50 cm.
Bomuldssnor: 3 mm i diameter til kantningen og lang
nok til halskanten, fronten og ærmerne.

Hvis du ønsker flere oplysninger om tilbehør, kan du
gå ind på www.smarterbypfaff.com.

- Tegn mønstret i din størrelse, og klip det ud.

Lav om på front- og bagstykkerne:

- På frontstykket skal du måle 4 cm ind fra halskanten og 3 cm ind fra skulderkanten.
- På bagstykket skal du måle 2 cm ind fra halskanten og 3 cm ind fra skulderkanten.
- Tegn en jævn linje, så den passer til markeringerne. Tegn de nye mønsterstykker. Klip dem ud.
- Tegn midterste front på frontstykket, og gør stykket 3 cm bredere.
- Tegn et nyt mønsterstykke, som svarer til det grå område på ærmet nedenfor.
- Lav et mønsterstykke på 10 x 2 cm til lommeklappen.



Klipning

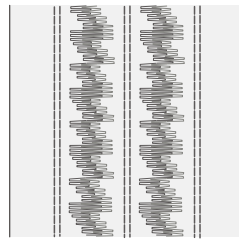
- Klip stoffet til selve jakken i hvidt lærredsstof i henhold til mønstret.

Klipning af beklædningen

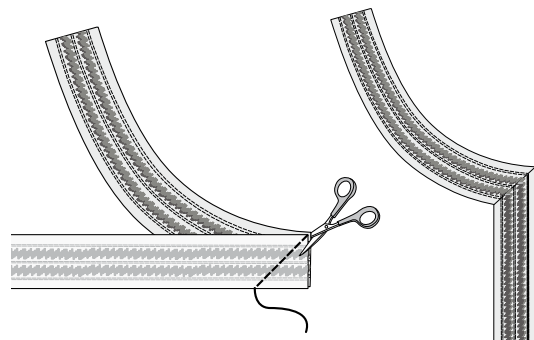
- Klip kanterne til halsen, ærmerne og lommerne i turkisfarvet thaisilke.
- Klip den forreste kant i broderet silke.
- Stryg strygbart mellemlæg på vrangsidens af forstykkerne samt hals-, ærme-, lomme- og frontkanterne.

Samlevejledning

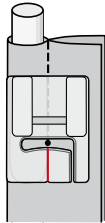
1. Tryk knappen til dobbeltnål fast på din symaskine, og skift til dobbeltnålen fra Inspira, 1,6 mm i størrelse 80.
2. Tråd din symaskine med broderetråd i to matchende farver som overtråd og almindelig tråd som undertråd.
3. Lav en prøvesyning med forskellige sømtyper på en stofrest. Anvend rivbart stabiliseringsmateriale fra Inspira, og brug DFS™ (det særlige transportørsystem) på din SMARTER BY PFAFF® C1100 Pro symaskine. Vi har brugt søm B 66 og kombineret den med en ligesøm. Når du har besluttet, hvilken søm du vil bruge, skal du dekorere stykkerne til halskanten, ærmerne og lommerne efter din personlige smag.



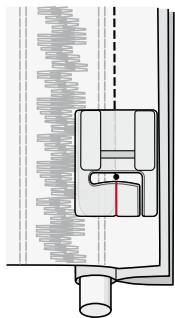
4. Dekorér kanten til frontstykket med tre linjer af ligesting med dobbeltnålen. Pres.
5. Placér hals- og frontkanten vrang mod vrang, og sy en ligesøm i en vinkel på 45 grader.



- Placér de to hals-/frontkanter ret mod ret. Sæt dem sammen med knappenåle, og sy en ligesøm langs midten af bagstykket. Pres.
- Mål langs hals-/frontkant, ærmekant og lommekant for at måle ud til tittebåndet. Klip skråstrimler af satin-duchessestof i en bredde af 5 cm og i den længde, du har målt ud til, således at de dækker bomuldssnoren og har et sømrum. Klip bomuldssnoren i samme længde som skråstrimlerne.
- Brug paspoleringsfod nr. 820532-096 til at sy skråbåndet. Fold skråstrimlen rundt om snoren.
- Placér stoffet og paspoleringen under rillen på trykfoden, så de rå kanter ligger til højre.
- Vælg en ligesøm med midterste nåleposition og en stinglængde på 3.

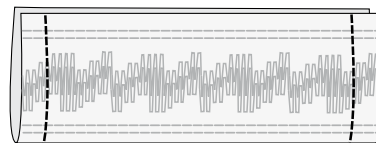


- Sy således at tittebåndet/bomuldssnoren dækkes af stoffet.
- Klip sømrummet til, så der er 6 mm tilbage.
- Læg tittebåndet på retsiden af stoffet langs sømkanten. Placér det under paspoleringsfoden.

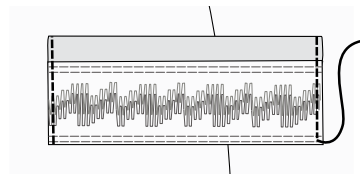


- Sy tittebåndet fast på hals-/frontkanten langs den side der skal sættes på frontstykket.
- Sy tittebåndet fast på den ærmekant, der skal sættes på ærmestykket.
- Sy tittebåndet fast på den øverste del af lommen.
- Klip sømrummet på tittebåndet til lange kurver og hjørner.
- Sy den pyntede ærmekant fast på ærmet. Sæt vrangsiderne sammen, og sæt dem fast med knappenåle. Sy en ligesøm. Pres.

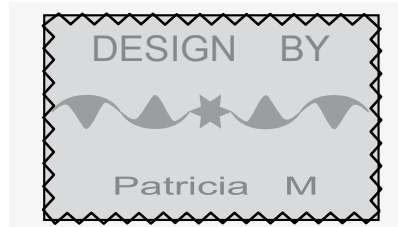
- Sy jakken færdig i henhold til mønstret. Inden du sætter ærmerne på, skal du sy hals-/frontkanten fast på jakken. Sæt retsiderne sammen med knappenåle og sy en ligesøm. Pres.
- Klip sømrummet på tittebåndet langs kurver og hjørner.
- Sy tittebånd på en af de lange sider på lommeklappen. Fold lommeklappen i længden ret mod ret.
- Sy klappens korte sider med en ligesøm.



- Vend retten ud på klappen, og pres den. Placér lommeklappen som ønsket, og sy den fast med en ligesøm.



- Hvis du vil gøre jakken endnu mere speciel, kan du sy en label til den. Programmér "DESIGN BY" og dit navn, og vælg en pyntesøm ved at følge instruktionerne i din brugsanvisning.
- Sy på et stykke stof, der passer til dine udsmykninger. Sørg for at have strygbart mellemlæg på labelen. Stryg labelen, og fold kanterne om på bagsiden. Sy den fast med en pyntesøm, og brug en brodertråd, der passer dertil.



Så er du færdig!